

STŘEDNÍ PRŮMYSLOVÁ ŠKOLA, BRUNTÁL, PŘÍSPĚVKOVÁ ORGANIZACE

00601322

☎ 555 559 711

e-mail: info@sps-bruntal.cz

fax: 555 559 720



Zpráva o činnosti a plnění úkolů příspěvkové organizace v roce 2010

Vypracoval : Ing.Petr Černý

Obsah

OBSAH.....	2
A) ZÁKLADNÍ ÚDAJE O ORGANIZACI.....	4
NÁZEV DLE ZŘIZOVACÍ LISTINY	4
ADRESA	4
PRÁVNÍ FORMA	4
IDENTIFIKAČNÍ ZNAČKA ZAŘÍZENÍ A IDENTIFIKAČNÍ ČÍSLO ORGANIZACE.....	4
PLÁTCE DPH.....	4
ZŘIZOVATEL ŠKOLY	4
ŘEDITEL ŠKOLY	4
SOUČÁSTI ŠKOLY	4
KONTAKTNÍ ÚDAJE.....	4
ORGANIZAČNÍ STRUKTURA ORGANIZACE	5
DATUM POSLEDNÍ PROVEDENÉ AKTUALIZACE V REJSTRÁŘU ŠKOL A ŠKOLSKÝCH ZAŘÍZENÍ	5
PŘEHLED STUDIJNÍCH OBORŮ:	5
ÚDAJE O POČTU ŽÁKŮ A ZAMĚSTNANCŮ.....	6
ŠKOLSKÁ RADA	8
B) ROZBOR HOSPODAŘENÍ.....	8
1. VÝNOSY	8
2. VYHODNOCENÍ ČERPÁNÍ ÚČELOVÝCH PROSTŘEDKŮ ZE STÁTNÍHO ROZPOČTU	9
3. MZDOVÉ NÁKLADY	9
4. VYHODNOCENÍ ČERPÁNÍ ÚČELOVÝCH PROSTŘEDKŮ Z ROZPOČTU ZŘIZOVATELE.....	11
5. ROZBOR PŘÍJMŮ Z VLASTNÍ ČINNOSTI	11
6. NÁKLADY	11
7. DOPLNKOVÁ ČINNOST	11
8. VÝSLEDEK HOSPODAŘENÍ.....	12
9. ÚDAJE O PŘEDLOŽENÝCH A ŠKOLOU REALIZOVANÝCH PROJEKTECH Z CIZÍCH ZDROJŮ	12
C) PENĚŽNÍ FONDY A JEJICH KRYTÍ.....	15
AKTUÁLNÍ STAV PENĚŽNÍCH FONDŮ KE 31.12.2010	15
INVESTIČNÍ FOND	15
REZERVNÍ FOND	15
FOND ODMĚN	15
KRYTÍ FONDŮ	15
D) ZÁVODNÍ STRAVOVÁNÍ ZAMĚSTNANCŮ ORGANIZACE.....	16
ZPŮSOB ZAJIŠTĚNÍ STRAVOVÁNÍ	16
KALKULACE CEN OBĚDŮ.....	16
ZAJIŠTĚNÍ STRAVOVÁNÍ V DOBĚ PRÁZDIN	16

E) PÉČE O SPRÁVOVANÝ MAJETEK.....	16
1. INFORMACE O NEMOVITÉM MAJETKU VE SPRÁVĚ ORGANIZACE	16
2. INFORMACE O INVESTIČNÍ ČINNOSTI, PROVEDENÝCH OPRAVÁCH A ÚDRŽBĚ NA MAJETKU	16
3. INFORMACE O POJIŠTĚNÍ SVĚŘENÉHO MAJETKU A O POJISTNÝCH UDÁLOSTECH.....	17
4. INFORMACE O INVENTARIZACI MAJETKU	18
5. INFORMACE O PRONÁJMECH SVĚŘENÉHO NEMOVITÉHO MAJETKU	18
F) POHLEDÁVKY A ZÁVAZKY ORGANIZACE.....	18
1. POHLEDÁVKY ORGANIZACE.....	18
2. ZÁVAZKY ORGANIZACE	18
G) VÝSLEDKY KONTROL	18
H) PROJEDNÁNÍ ŠKOLSKOU RADOU A SEZNÁMENÍ ZAMĚSTNANCŮ SE ZPRÁVOU	19
PROJEDNÁNÍ „ZPRÁVY O ČINNOSTI A PLNĚNÍ ÚKOLŮ PŘÍSPĚVKOVÉ ORGANIZACE“ ŠKOLSKOU RADOU.....	19
SEZNÁMENÍ ZAMĚSTNANCŮ SE „ZPRÁVOU O ČINNOSTI A PLNĚNÍ ÚKOLŮ ORGANIZACE“	19
L) TABULKOVÁ ČÁST	19

A) Základní údaje o organizaci

Název dle zřizovací listiny

Střední průmyslová škola, Bruntál, příspěvková organizace

Adresa

Kavalcova 1, 792 01 BRUNTÁL

Právní forma

příspěvková organizace

Identifikátor zařízení a identifikační číslo organizace

IZO: 600 016 170

IČO: 00 601 322

Plátce DPH

Střední průmyslová škola, Bruntál, příspěvková organizace byla od dne 1.9.2007 až do 31.3.2010 plátce DPH.

DIČ: CZ 00601322

Od 1.4.2010 není Střední průmyslová škola, Bruntál, příspěvková organizace plátcem DPH.

Zřizovatel školy

Moravskoslezský kraj
právní forma: kraj, IČ: 70 890 692

ul. 28.října 117
702 18 Ostrava

Ředitel školy

Ing. Petr Černý
Ředitel je současně statutárním orgánem právnické osoby

Součásti školy

Název součásti	Cílová kapacita	IZO
Střední průmyslová škola	690	000 601 322
Domov mládeže	320	102 856 656
Školní jídelna	650	102 868 450

Kontaktní údaje

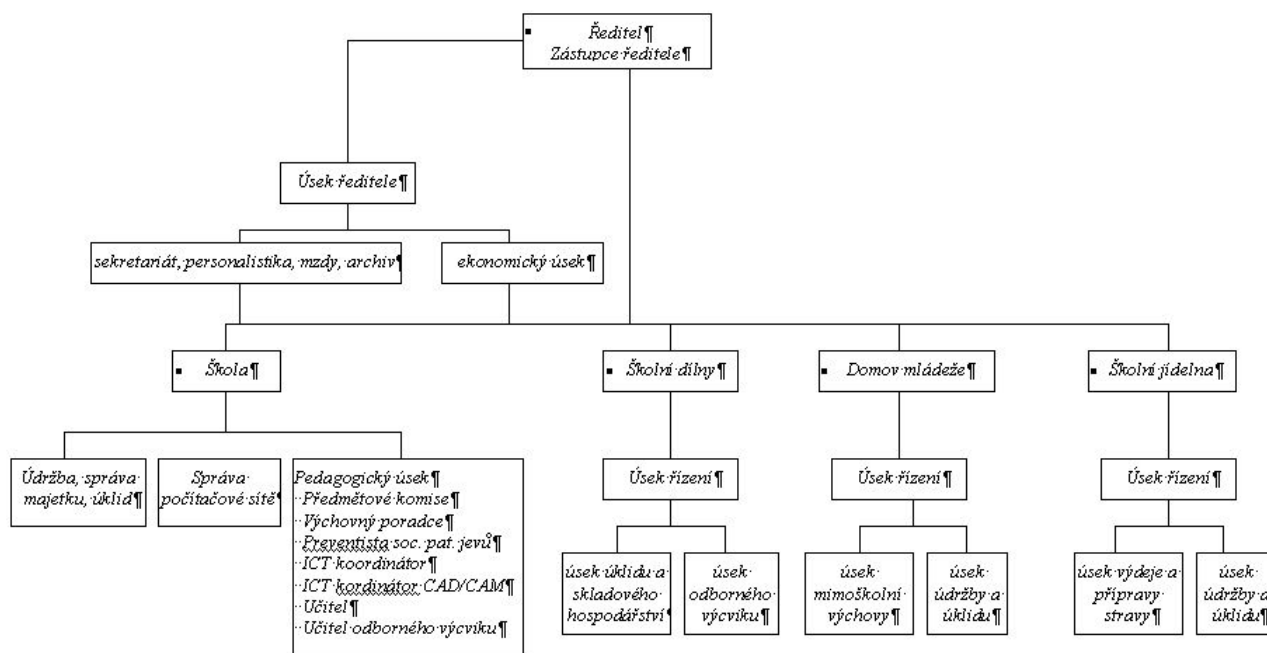
<http://www.sps-bruntal.cz>

E-mail: info@sps-bruntal.cz

Tel.: 00420 555 559 711

Fax.: 00420 555 559 720

Organizační struktura organizace



Datum poslední provedené aktualizace v rejstříku škol a školských zařízení

1. 9. 2009. č.j. MSK 144829/2009

Přehled studijních oborů:

Ve druhém až čtvrtém ročníku jsou vyučovány obory:

a) 64-42-M/003 Strojírenská technická administrativa

Schvalovací doložky:

Vydalo MŠMT ČR dne 17. června 1994, č. j. 18,90/94-23 s platností od 1. 9. 1994

b) 26-47-M/002 Elektronické počítačové systémy

Schvalovací doložky:

Vydalo MŠMT ČR dne 230. listopadu 1990, č. j. 24 393/90-2 s účinností od 1. září 1990

Schválilo MŠMT ČR dne 6. října 1999, č. j. 29 161/99-23 s platností od 1. září 1999

c) 23-45-M/004 Silniční doprava

Schvalovací doložky:

Vydalo MŠMT ČR dne 24. srpna 2001, č. j. 23 654//01-23 s platností od 1. září 2001

d) 23-41-M/001 Strojírenství

Schvalovací doložky:

Vydalo MŠMT ČR dne 29. prosince 1997, č. j. 37 747//97-23 s platností od 1. září 1997

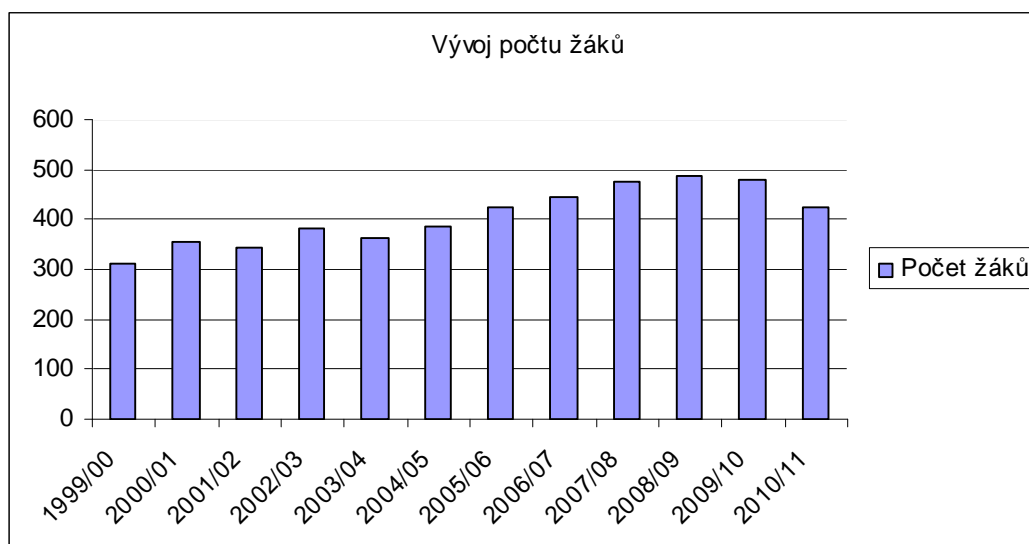
V prvních a druhých ročnících od 1.9.2009 byly na základě rozhodnutí MŠMT změněny výše uvedené obory na nové a škola v nich vyučuje dle nově vytvořených školních vzdělávacích programů

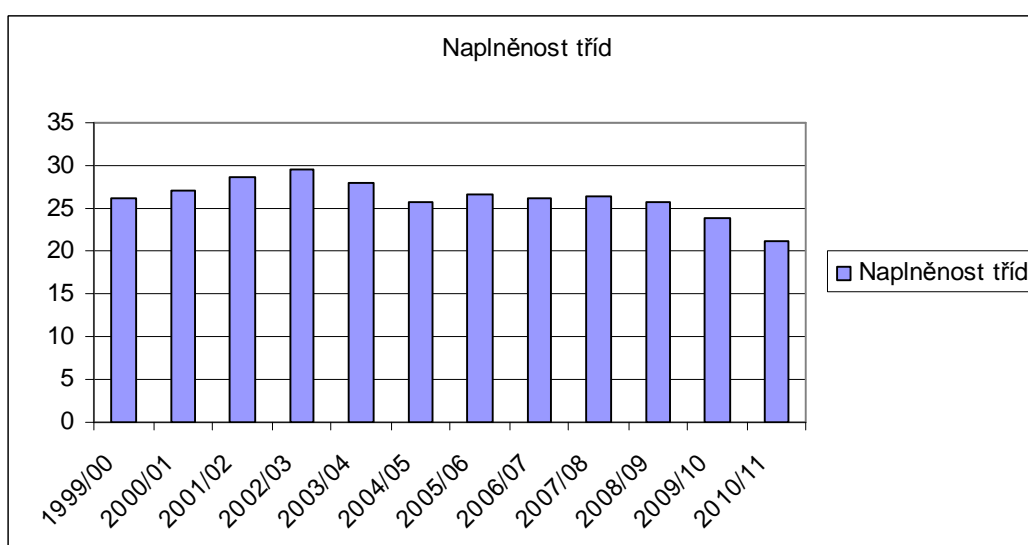
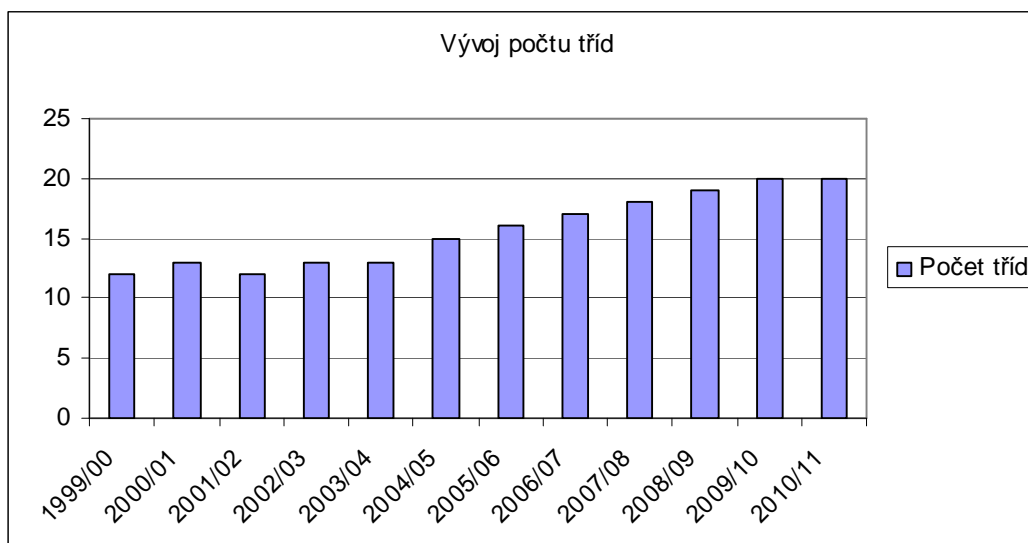
- a) **63-41-M/01 Ekonomika a podnikání**
Název ŠVP: **Ekonomika a management**
- b) **18-20-M/01 Informační technologie**
Název ŠVP: **Informační systémy**
- c) **18-20-M/01 Informační technologie**
Název ŠVP: **Počítačová technika**
- d) **23-45-M/01 Dopravní prostředky**
Název ŠVP: **Silniční doprava**
- e) **23-41-M/01 Strojírenství**
Název ŠVP: **CAD CAM technologie**

Údaje o počtu žáků a zaměstnanců

Dle zahajovacího výkazu školního roku 2010/2011 má škola 424 žáků denního studia, kteří jsou ve 20-ti třídách. V porovnání se školním rokem 2009/2010 se snížil počet žáků o 54. Počet tříd zůstal stejný. To odpovídá průměrné naplněnosti třídy 21,2 žáků. To je pokles oproti loňskému roku téměř o 11,3%. Pokles je způsoben silně klesající populační křivkou.

Školní rok 2009/2010			Školní rok 2008/2009		
Počet žáků	Počet tříd	Naplněnost tříd	Počet žáků	Počet tříd	Naplněnost tříd
424	20	21,20	478	20	23,9





Počet pracovníků organizace financovaných ze státního rozpočtu:

	Skutečný počet zaměstnanců	Přepočtený počet zaměstnanců
Pedagogičtí pracovníci	44	46,441
Nepedagogičtí pracovníci	29	20,964
Pracovníci celkem	73	67,405

Celkový počet pracovníků organizace včetně pracovníků v doplňkové činnosti:

	Skutečný počet zaměstnanců	Přepočtený počet zaměstnanců
Pedagogičtí pracovníci	44	46,941
Nepedagogičtí pracovníci	30	22,175
Pracovníci celkem	74	69,116

Školská rada

Školská rada při Střední průmyslové škole, Bruntál, příspěvkové organizaci byla zřízena dne 1.září 2005 na základě zřizovací listiny ŠR/074/2005, která byla vydána na základě usnesení rady moravskoslezského kraje č. 18/895 ze dne 13.července 2005. Školská rada má 9 členů.

B) Rozbor hospodaření

1. Výnosy

Rozpis závazných ukazatelů

UZ 0: Prostředky na provoz	5 523 000,00 Kč
z toho ICT:	50 000,00 Kč
UZ 0: Opravy a vybavení na DM	1 000 000,00 Kč
UZ 203 Dokrytí nákladů souvisejících s výukou a výcvikem autoškoly	70 000,00 Kč
UZ 205 Krytí odpisů dlouhodobého hmotného a nehmotného majetku	667 000,00 Kč
Dotace projektu „Sít' specializovaných počítačových učeben a laboratoří SPŠ Bruntál I“	709 216,92 Kč
UZ 38188001 neinvestiční ze SR	114 574,88 Kč
UZ 38588005 neinvestičního z ESF	1 298 515,24 Kč
UZ 38188501 investiční ze SR	41 397,75 Kč
UZ 38588505 investiční z ESF	469 174,50 Kč
Dotace projektu „Internetová škola“	
UZ 33006 neinvestiční	3 401 888,46 Kč
UZ 33006 investiční	640 101,00 Kč
Odvod do rozpočtu kraje – odvod z odpisů	107 000,00 Kč
Výsledek hospodaření pro rok 2010	0,00 Kč
UZ 33353: Přímé náklady na vzdělávání ze SR přes účet zřizovatele	25 419 000,00 Kč
z toho na platy	18 500 000,00 Kč
UZ 33160: Podpora sociálně znevýhodněných rómských žálů	8 600,00 Kč
UZ 33026: Financování odměn pro hodnotitele písemných prací MZ	14 790,00 Kč
UZ 333: Minimalizace rizik při přechodu ze ZŠ na SŠ	34 400,00 Kč
Limit počtu zaměstnanců	71,50

Uvedené závazné ukazatel byly splněny. Počet zaměstnanců byl nižší než je limitní. Mzdové prostředky byly plně vyplaceny a nedošlo k překročení závazných ukazatelů. V hlavní činnosti bylo dosaženo výsledku hospodaření 0,-- Kč a v doplňkové činnosti bylo dosaženo kladného hospodářského výsledku.

Celkové výnosy činily 38 233 861,66 Kč

Výnosy z jiných zdrojů činily 4 004 340,66 Kč

Výnosy z jiných zdrojů byly kryty z:

- výcviku autoškoly pro cizí zájemce

- z měření emisí
- z poskytování stravování cizím strávníkům
- uspořádání školního plesu
- doplňkové činnosti

Pro čtenáře méně znalého pojmů z oblasti ekonomie, podotýkám, že uvedené částky jsou výnosem nikoliv ziskem. Zisk je rozdíl mezi výnosem a nákladem. Výnosy z uvedených činností byly vyšší než náklady, a tento zisk činil 42 610,00 Kč.

2. Vyhodnocení čerpání účelových prostředků ze státního rozpočtu

Účelové prostředky ze státního rozpočtu byly řádně vypořádány a vyčerpány, pouze v případě „podpory sociálně znevýhodněných rómských žáků středních škol“ organizace vracela 2116 Kč, které nebylo možno uplatnit.

Údaje o použití prostředků DVPP

Pedagogové měli možnost se svobodně (na základě zveřejněných nabídek) nebo na doporučení vedení školy přihlásit na akce dalšího vzdělávání pedagogických pracovníků.

Prostředky byly použity na vzdělávání pedagogických pracovníků v oblasti cizích jazyků, českého jazyka, přírodovědných předmětů, ICT ale také v oblasti proškolení nové maturitní zkoušky. Celkově byla použita částka 15 564 Kč a školení se zúčastnilo celkem 17 pedagogických pracovníků.

3. Mzdové náklady

Škola má v současné době 44 pedagogických zaměstnanců z toho je 38 učitelů a 6 vychovatelů. Nepedagogických zaměstnanců je 18. Celkový počet zaměstnanců tak činí 72. Někteří pracovníci jsou zaměstnání na částečný úvazek.

Aktuální celkový počet přepočtených zaměstnanců ze státního rozpočtu je 67,405. Závazný ukazatel „limit počtu zaměstnanců“ byl splněn.

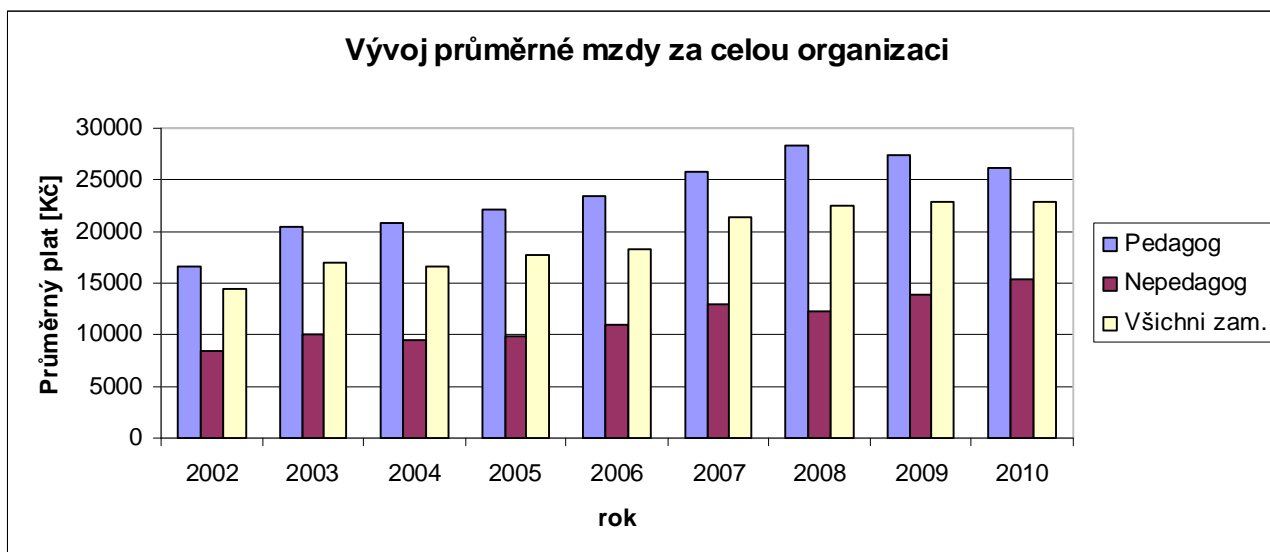
Průměrný plat pedagogického pracovníka činí 26 236 Kč a překračuje celostátní průměr.

Průměrný plat nepedagogického pracovníka činí 15 416 Kč a je naopak hluboko pod celostátním průměrem.

Průměrný plat všech zaměstnanců v organizaci činí 22 871 Kč a je mírně pod celostátním průměrem.

Celkový průměrný plat všech zaměstnanců zůstal na stejné výši, avšak polepšili si nepedagogičtí pracovníci. Naopak si pohoršili pedagogičtí pracovníci, jak je zřejmé z následujících grafů.

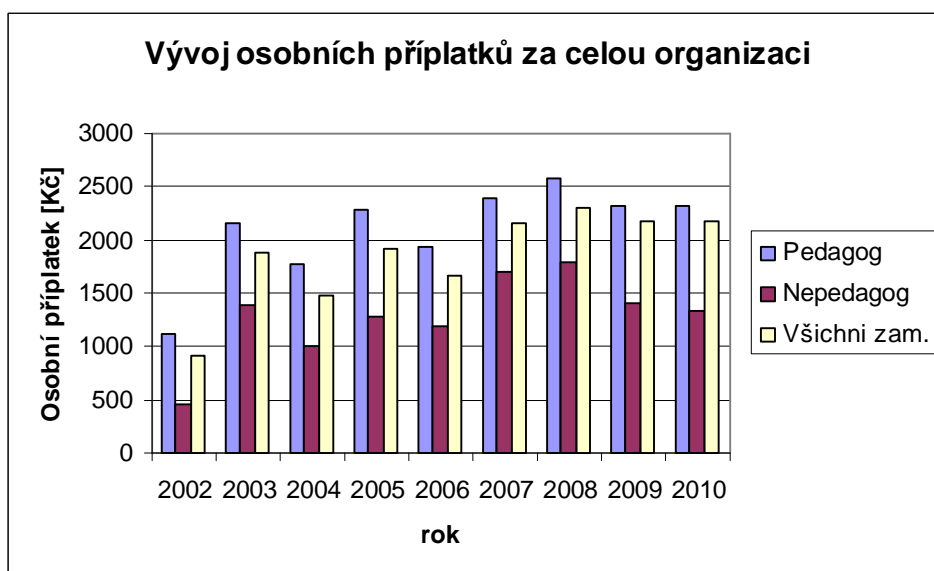
Prostředky na platy byly v plné míře vyplaceny a byl splněn závazný ukazatel.



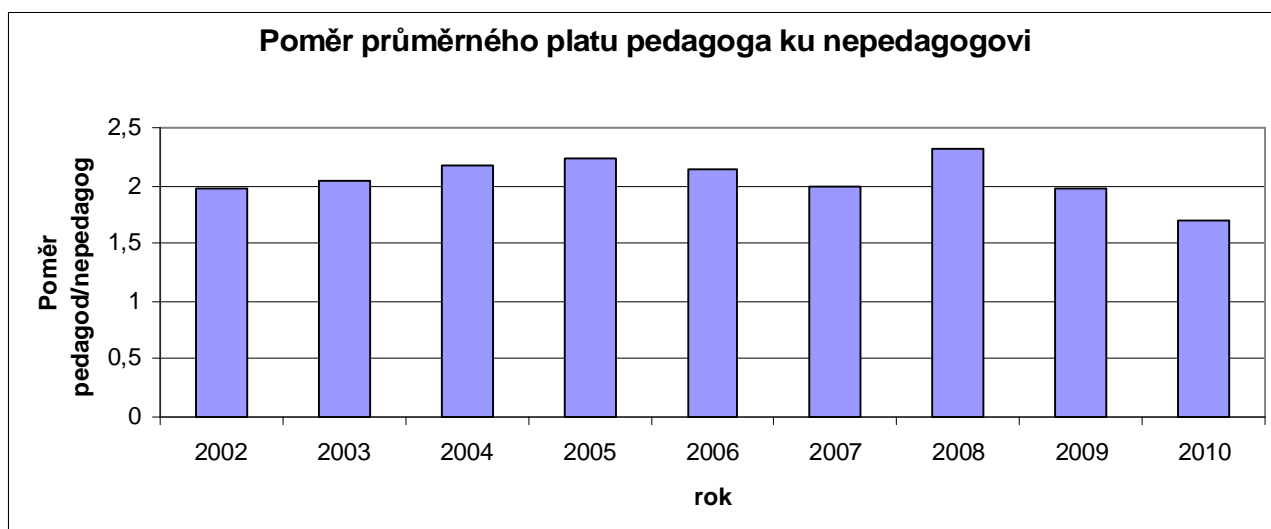
Z grafu je vidět, že průměrné platy pedagogů v roce 2010 poklesly v porovnání s rokem 2009. Bylo to především způsobeno poklesem průměrné naplněnosti tříd. V porovnání s celostátním průměrem je průměrný plat pedagogů asi o 9 % vyšší. Z grafu je vidět, že už druhým rokem dochází k poklesu průměrného platu pedagogů. Tento pokles koresponduje s vývojem průměrné naplněnosti tříd.

V porovnání s loňským rokem je situace u nepedagogických zaměstnanců o něco lepší, došlo k nárůstu průměrného platu oproti minulému roku o 1576 Kč.

Nízký platový průměr u nepedagogických pracovníků je dán tím, že v organizaci převládají místa s nižšími kvalifikačními předpoklady a tím pádem i nižší platovou třídou.



Z vývoje osobních příplatků je zřejmé, že vývoj osobních příplatků stagnuje. Pouze u nepedagogických zaměstnanců mírně poklesl, avšak zvýšil se průměrný plat, vlivem nárůstu základních tarifů.



V grafu poměru platu pedagoga ku nepedagogovi je vidět, že roce 2010 se výrazně procentuálně snížil rozdíl mezi platem pedagoga a nepedagoga. Procentuálně tak došlo k vyššímu nárůstu platů u nepedagogických pracovníků než u pedagogických pracovníků.

Plnění povinného podílu osob se zdravotním postižením

Střední průmyslová škola, Bruntál, p.o. plní povinný podíl osob se zdravotním postižením.

Požadovaná výše povinného podílu je 2,77 osob. Škola plní tuto povinnost zaměstnáváním 3,95 osob a splňujeme povinný podíl.

4. Vyhodnocení čerpání účelových prostředků z rozpočtu zřizovatele

Účelové prostředky z rozpočtu zřizovatele byly řádně vypořádány a vyčerpány. Pouze v případě UZ 333 „Minimalizace rizik při přechodu ze ZŠ na SŠ“ bylo na účet zřizovatele vráceno 11 880 Kč, které nebylo možno uplatnit z důvodu nižšího počtu přijatých žáků do prvního ročníku. Tuto skutečnost nebylo možné při zpracování projektu předpokládat.

5. Rozbor příjmů z vlastní činnosti

Příjmy z vlastní činnosti byly realizovány z ubytování a stravování studentů, z provozování autoškoly a z měření emisí.

U ukazatele „Výnosy z prodeje vlastních výrobků a služeb“ došlo k poklesu z důvodu změny účtové osnovy, kde v roce 2010 byly zahrnuty i výnosy z pronájmu, které jsou v letošní osnově účtovány zvlášť na účtu 603. Vlivem nárůstu ceny za ubytování došlo ke zvýšení ukazatele řádku 6. V roce 2010 se uvažilo více jídel a tak došlo ke zvýšení ukazatele v řádku 5.

6. Náklady

Celkové náklady činily

43 114 580,00 Kč

V oblasti provozních výdajů, jsou největší náklady na energie. V porovnání s loňským rokem vzrostly náklady o 14%. Tento nárůst velmi nepříznivě ovlivňuje další rozvoj školy. Pokud by škola neměla zdroje v projektech EU, tak by velmi výrazně stagnoval její další rozvoj.

7. Doplňková činnost

Okruhy činností:

- Pořádání vzdělávacích kurzů

- Ubytovací služby
- Hostinská činnost
- Závodní stravování zaměstnanců škol
- Nájem nebytových prostor a bytů

Rozpis výnosů a nákladů doplňkové činnosti

Výnosy v tisících Kč

Pronájmy	391,93 tis. Kč
Služby spojené s pronájmy	1 319,37 tis. Kč
Stravování cizí	163,96 tis. Kč
Stravování zaměstnanci gymnázia	137,86 tis. Kč
Kurzy	14,0 tis. Kč
Ubytování	8,38 tis. Kč
Ostatní výnosy	41,47 tis. Kč
Celkem:	2 076,97 tis. Kč

Náklady v tisících Kč

Materiál	176,05 tis. Kč
Voda	203,77 tis. Kč
Teplo a TUV	1 022,20 tis. Kč
El.energie	303,50 tis. Kč
Odpisy	6,77 tis. Kč
Mzdové náklady	183,51 tis. Kč
Sociální	62,13 tis. Kč
Služby	62,12 tis. Kč
Ostatní	14,31 tis. Kč
Celkem	2 034,36 tis. Kč

Zisk v tisících Kč

42,61 tis. Kč

8. Výsledek hospodaření

Byl dosažen zlepšený hospodářský výsledek a byl dodržen ukazatel předepsaný zřizovatelem.

Výsledek z hlavní činnosti:	0,00 tis. Kč
Výsledek z doplňkové činnosti	42,61 tis. Kč
Hospodářský výsledek za organizaci	42,61 tis. Kč

Zlepšený hospodářský výsledek z byl dosažen jen díky zisku z doplňkové činnosti.

Návrh na rozdělení zlepšeného výsledku hospodaření

Navrhujeme přesun výsledku hospodaření za rok 2010 do investičního fondu. Vzhledem k množství projektů, které škola momentálně realizuje potřebujeme posílit investiční fond pro krytí nákladů spojených s podílem organizace v projektech.

9. Údaje o předložených a školou realizovaných projektech z cizích zdrojů

Přehled školou předložených a realizovaných projektů ve školním roce 2009/2010

Operační program	Název projektu	Registrační číslo projektu	Stav projektu	Celková výše finanční dotace
OP pro konkurenceschopnost	INTERNETOVÁ ŠKOLA	CZ.1.07/1.1.07/02.0053	Projekt v realizaci	9 040 184 Kč
ROP	Sít specializovaných počítačových učeben a laboratoří SPŠ Bruntál II.	CZ.1.10/2.1.00/08.00762	Projekt v realizaci	5 099 279 Kč
ROP	Sít specializovaných počítačových učeben a laboratoří SPŠ Bruntál	CZ.1.10/2.1.00/06.00382	Projekt byl 18.6.2010 úspěšně ukončen	2 096 800 Kč

Internetová škola

Předkladatel a řešitel projektu: Střední průmyslová škola, Bruntál, příspěvková organizace

Operační program: Operační program Vzdělávání pro konkurenceschopnost

Prioritní osa: 1 - Počáteční vzdělávání

Oblast podpory: 1.1 Zvyšování kvality ve vzdělávání

Celkové způsobilé výdaje projektu: 9 040 183,99 Kč

Celková výše dotace/podíl školy: 9 040 183,99 Kč / 0,- Kč

Zahájení projektu: březen 2010

Ukončení projektu červen 2012

Popis projektu:

V rámci projektu INTERNETOVÁ ŠKOLA bude vytvořeno:

- 44 nových e-learningových učebních textů pro 44 předmětů, učební texty navazují na ŠVP.
- 124 malých multimediálních objektů. Tyto multimediální objekty budou obsahovat krátké videoukázky pokusů, cvičení z výuky apod.
- 2 velké multimediální objekty, které budou obsahovat úplné videozáznamy výuky z předmětů Autodiagnostika a Informační systémy.

Veškeré didaktické materiály budou přístupné všem žákům školy přes připravovaný e-learningový portál.

V rámci projektu škola pořídila potřebné vybavení. Nově je škola vybavena videokamerami a střížnou, dále vybudovala novou přednáškovou místnost.

Sít specializovaných počítačových učeben a laboratoří SPŠ Bruntál II

Předkladatel a řešitel projektu: Střední průmyslová škola, Bruntál, příspěvková organizace

Operační program: ROP NUTS II Moravskoslezsko

Prioritní osa: 2 - Podpora prosperity regionu

Oblast podpory: 2.1 Infrastruktura veřejných služeb

Celkové způsobilé výdaje projektu: 5 695 273,57 Kč

Celková výše dotace/podíl školy: 5 099 278,55 Kč / 413 455,02 Kč

Zahájení projektu: červenec 2010

Ukončení projektu červen 2011

Popis projektu:

V rámci projektu SÍŤ SPECIALIZOVANÝCH UČEBEN A LABORATOŘÍ SPŠ BRUNTÁL II. bude modernizována laboratoř pro kontrolu a měření a nově budou vybudovány dvě jazykové učebny. Laboratoř pro kontrolu a měření bude vybavena nejmodernější současnou měřicí technikou (souřadnicový měřicí stůl, trhací stroj apod.). Obě jazykové laboratoře budou vybaveny digitálními poslechovými systémy a druhá bude současně vybavena počítačovým didaktickým systémem pro výuku

cizích jazyků, systém umožní vést e-twinningové konverzační cvičení se studenty z partnerských škol u nás i v zahraničí.

Sít' specializovaných počítačových učeben a laboratoří SPŠ Bruntál

Předkladatel a řešitel projektu: Střední průmyslová škola, Bruntál, příspěvková organizace

Operační program: ROP NUTS II Moravskoslezsko

Prioritní osa: 2 - Podpora prosperity regionu

Oblast podpory: 2.1 Infrastruktura veřejných služeb

Celkové způsobilé výdaje projektu: 2 079 635 Kč

Celková výše dotace/podíl školy: 1 923 662 Kč / 155 973 Kč

Zahájení projektu: říjen 2009

Ukončení projektu: srpen 2010

Popis projektu:

Z projektu Sít' specializovaných počítačových učeben a laboratoří SPŠ Bruntál byly modernizovány tři učebny. Největší modernizací prošla laboratoř počítačových sítí, do které byly pořízeny nové počítače, vybudovány nové rozvody pc sítě, pořízeny výukové panely, vybavení pro měření metalických sítí a především souprava pro svařování optických vláken. Zbylé dvě učebny byly vybaveny novými počítači a interaktivní výukovou technikou. Celkem bylo z projektu pořízeno 63 nových počítačů.

Přehled projektů, ve kterých je škola partnerem

Název projektu	Předkladatel projektu	Stav projektu	Hodnota vybavení určeného pro školu
Centra technického vzdělávání na Bruntálsku	Moravskoslezský kraj	Projekt v realizaci	15 400 000 Kč
Elektrotechnická centra	Moravskoslezský kraj	Projekt na počátku realizace	5 990 000 Kč
UNIV II	NUOV – národní ústav odborného vzdělávání	Projekt v realizaci	-----

Centra technického vzdělávání na Bruntálsku

Předkladatel projektu: Moravskoslezský kraj

Škola je partnerem projektu

Operační program: Regionálního operačního programu NUTS II Moravskoslezsko (dále jen „ROP“),

Prioritní osa: 2 Podpora prosperity regionu

Oblast podpory: 2.1 Infrastruktura veřejných služeb,

Dílní oblast podpory 2.1.1 Rozvoj infrastruktury pro vzdělávání.

Cílem projektu je zkvalitnit odborné vzdělávání v oblasti strojírenství vytvořením moderního vzdělávacího komplexu s nabídkou širokého spektra technicky orientovaných vzdělávacích programů. Výstupem projektu je realizace 6 center (umístěných ve středních školách partnersky zapojených do projektu), které budou vybaveny moderními stroji a souvisejícím vybavením na odpovídající technické a technologické úrovni uspokojující požadavky zaměstnavatelů na kvalifikaci budoucích zaměstnanců.

UNIV II

Řešitelem tohoto projektu je na celostátní úrovni NUOV Praha a jsou do něj zapojeny střední odborné školy v rámci celé republiky. Účelem projektu je vytvořit centra celoživotního vzdělávání s nabídkou vzdělávacích programů odsouhlasených sociálními partnery školy. V současné době je v první vlně zpracováván kolektivem tvůrců dalšího vzdělávání program: Manažer strojírenské výroby, který je vytvářen pro sociální partnery z našeho regionu.

Elektrotechnická centra

Předkladatel projektu: Moravskoslezský kraj

Škola je partnerem projektu

Projekt se začíná realizovat, právě probíhají stavební práce na čtyřech nových odborných elektro učebnách. Další realizace bude probíhat do 31.8.2011.

Cílem projektu je vybudování center pro výuku elektrotechnicky orientovaných oborů. V Bruntále jsou do projektu společně zapojené dvě školy Střední průmyslová škola, Bruntál, příspěvková organizace a Střední odborná škola, Bruntál, příspěvková organizace.

C) Peněžní fondy a jejich krytí

Aktuální stav peněžních fondů ke 31.12.2010

Fond	Stav v tis. Kč
Investiční fond	880,46
Rezervní fond	855,36
Fond odměn	40,88
FKSP	337,05

Investiční fond

Tvorba

Příděl z odpisů	673,77 tis Kč
Investiční dotace z rozpočtu zřizovatele	955,56 tis. Kč
Výnosy z prodeje majetku	17,5 tis. Kč

Použití

Technické zhodnocení učebna dílny	119,88 tis. Kč
Spolu podíl v projektu	20,14 tis. Kč
Pořízení strojů a zařízení	904,70 tis. Kč
Údržba a opravy majetku	1222,54 tis Kč
Odvod do rozpočtu zřizovatele	108,00 tis. Kč

Rezervní fond

Tvorba

Peněžní dary	209,82 tis. Kč
Nespotřebovaná dotace Internetová škola	269,76 tis. Kč

Čerpání

Čerpání darů	102,99 tis. Kč
--------------	----------------

Fond odměn

Fond odměn nebyl v roce 2010 použit.

Krytí fondů

Fondy jsou finančně kryty.

D) Závodní stravování zaměstnanců organizace

Způsob zajištění stravování

Závodní stravování zaměstnanců je zajištěno ve vlastní školní jídelně.

Kalkulace cen obědů

Cena oběda pro zaměstnance SPŠ Bruntál

Kalkulace:

Cenu, kterou hradí zaměstnanec	10,00 Kč
Příspěvek z FKSP na potraviny	10,00 Kč
Mzdy	13,00 Kč
Režijní náklady	5,00 Kč
Zisk	0,00 Kč

Cena oběda pro Gymnázium Bruntál, příspěvkovou organizaci:

Kalkulace:

Cena potravin:	20,00 Kč
Mzdy	13,00 Kč
Režijní náklady	5,00 Kč
Zisk	0,00 Kč
Celkem	38,00 Kč

Cena oběda pro cizí strávníky

Cena potravin:	20,00 Kč
Mzdy	13,00 Kč
Režijní náklady	5,00 Kč
Zisk	2,00 Kč
Celkem	40,00 Kč

Zajištění stravování v době prázdnin

V době prázdnin školní jídelna nevaří a zaměstnanci si stravu zajišťují sami v době přestávky na oběd.

E) Péče o spravovaný majetek

1. Informace o nemovitém majetku ve správě organizace

Organizace má svěřeno celkem 7 budov:

- Budova školy č.p. 814 parcela: 2247
- Budova domov mládeže A č.p. 815 parcela: 2241
- Budova domov mládeže B č.p. 816 parcela: 2242
- Budova domov mládeže C č.p. 817 parcela: 2243
- Budova dílen bez č.p. parcela: 2244
- Budova školní jídelny bez č.p. parcela: 2248
- Budova velké tělocvičny bez č.p. parcela: 2249/2

2. Informace o investiční činnosti, provedených opravách a údržbě na majetku

Ve školním roce 2010 byly uskutečněny tyto investiční činnosti:

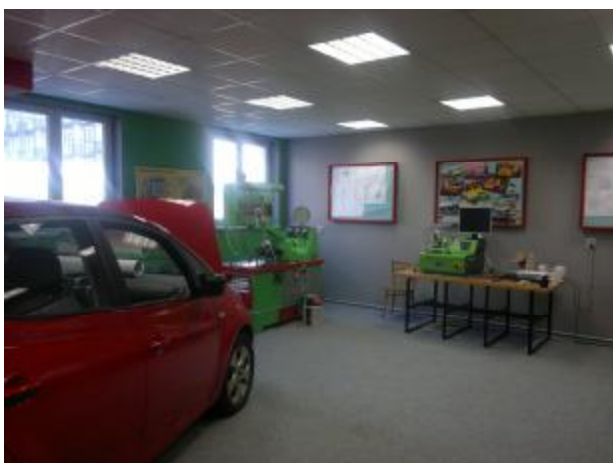
Vybavení Domova mládeže novým nábytkem a výměna části oken 1 122 540 Kč

V průběhu letních prázdnin proběhla v Domově mládeže realizace výměny dveří, počítačových stolů a úložných skříní za nové. Pořízen byl kvalitní nábytek v jednotné barvě. Do řady pokojů byla pořízena nová plastová okna, proběhla celková výměna termoregulačních ventilů na všech radiátorech v budově. Dále byly pořízeny moderní noční stolky, investice zahrnovala také celkovou výmalbu prostor II. patra DM.

Nová posluchárna pro 60 žáků z projektu „Internetová škola“ 761 353 Kč



Vybudování nové odborné učebny „Diagnostika dieselových motorů“ 154 188 Kč



3. Informace o pojištění svěřeného majetku a o pojistných událostech

Majetek je pojištěn od 1.1.2008 v rozsahu požadavků Moravskoslezského kraje na základě „Projektu pojištění majetku Moravskoslezského kraje“.

Pojistné události v roce 2010

- Zatečení do budovy DM-B: pojistné plnění 14 717 Kč.
- Z důvodu velkého množství sněhu došlo k průsakům vody do budovy školní jídelny, malé tělocvičny, budovy dílen: pojistné plnění 230 655 Kč.
- Poškození vozidla IVECO: pojistné plnění 20 333 Kč.
- Porušení střešní izolace vlivem velkého množství sněhu – budova C (Slezská diakonie) : pojistné plnění 22 187 Kč.

4. Informace o inventarizaci majetku

- Inventarizace byla v roce 2010 provedena na základě příkazu ředitele školy (zákon č. 563/1991 Sb., o účetnictví, příkaz ředitele)
- Veškeré hospodářské prostředky jsou doloženy inventurními soupisy, které jsou uloženy a dokladovány ve složce: Dokladová a fyzická inventarizace 2010. Při kontrole fyzických a dokladových stavů nebyly zjištěny rozdíly.
- Dílčí inventarizační komise neshledaly žádné inventarizační rozdíly.
- Fyzická i dokladová inventura proběhla v souladu s příkazem ředitele školy, bez závad.
- Dílčí inventarizační komise vyhotovily zápisy o provedené inventuře a předaly je ústřední inventarizační komisi, která předala návrh o sestavení závěrečné inventarizační zprávy ekonomce školy k datu 19.1. 2011.

5. Informace o pronájmech svěřeného nemovitého majetku

Škola pronajímá Slezské diakonii na základě smlouvy o nájmu nebytových prostor, kterou schválila Rada Moravskoslezského kraje usnesením č. 46/3792 ze dne 9.9.2004, budovu C domova mládeže parcela 2243 na dobu určitou od 1.10.2004 do 30.9.2019, za cenu 1,-- Kč ročně.

F) Pohledávky a závazky organizace

1. Pohledávky organizace

Všechny pohledávky a závazky jsou z období prosince roku 2010. Naše závazky jsou již vyrovnány a žádná z pohledávek není nedobytná a bude uhrazena.

2. Závazky organizace

Naše závazky jsou vyrovnány.

G) Výsledky kontrol

- Finanční úřad : kontrola daně z příjmů fyzických osob ze závislé činnosti a funkčních požitků
Zahájení kontroly: 2.2.2010 Ukončení kontroly: 2.2.2010
Kontrolované období: 2007, 2008, 2009
Výsledek: **Bez závad**
- Všeobecná zdravotní pojišťovna: periodická kontrola
Zahájení kontroly: 16.4.2010 Ukončení kontroly: 16.4.2010
Kontrolované období: květen 2008 – únor 2010
Výsledek: **Bez závad**
- Finanční úřad: Kontrola projektu SROP „Střední průmyslová škola v Bruntále jako centrum celoživotního vzdělávání pro výuku IT“
Zahájení kontroly: 20.4.2010 Ukončení kontroly: 9.7.2010
Kontrolované období: 2005 - 2008
Výsledek: **Bez závad**

H) Projednání školskou radou a seznámení zaměstnanců se zprávou

Projednání „Zprávy o činnosti a plnění úkolů příspěvkové organizace“ školskou radou

„Zpráva o činnosti a plnění úkolů příspěvkové organizace za rok 2010“ byla projednána na zasedání školské rady dne 24.2.2011.

Seznámení zaměstnanců se „Zprávou o činnosti a plnění úkolů organizace“

Zaměstnanci byli prokazatelným způsobem seznámeni se „Zprávou o činnosti a plnění úkolů organizace za rok 2010“ dne 16.2.2011 na pravidelné měsíční poradě.

L) Tabulková část

- Tabulka č. 1 - Přehled výnosů z hlavní a doplňkové činnosti
- Tabulka č. 2 - Přehled nákladů z hlavní a doplňkové činnosti
- Tabulka č. 3 - Výsledek hospodaření z hlavní a doplňkové činnosti
- Tabulka č. 4 - Příspěvek na provoz
- Tabulka č. 5 - Krytí účtů peněžních fondů a vyúčtování mezd
- Tabulka č. 6 - Stav pohledávek po lhůtě splatnosti
- Tabulka č. 6a - Stav pohledávek po lhůtě splatnosti – ošetřovné
- Tabulka č. 7 - Hospodaření s peněžními fondy
- Tabulka č. 8 - Spotřeba energií
- Tabulka č. 9 - Údaje o použití finančních prostředků poskytnutých v r. 2010
- Tabulka č. 10 - Počet výkonů v roce 2010
- Tabulka č. 11 - Ukazatele nákladovosti v roce 2010 – sumář za celou organizaci
- Tabulka č. 11a - Ukazatele nákladovosti v roce 2010 – Střední průmyslová škola
- Tabulka č. 11b – Ukazatele nákladovosti v roce 2010 – Školní jídelna
- Tabulka č. 11c - Ukazatele nákladovosti v roce 2010 – Domov mládeže
- Evidence nájemních smluv a smluv o výpůjčce
- Účetní výkaz Úč OÚPO 3-02 Rozvaha
- Účetní výkaz Úč OÚPO 4-02 Výkaz zisku a ztráty
- Úč OÚPO 5-02 Příloha
- Výkaz Rozbor plnění HV
- Zápis inventarizační komise

V Bruntále dne 16.2.2011

.....
ředitel školy

V Bruntále dne

.....
předseda školské rady